

Indicador de Pedidos Manufactureros (IPM). Junio de 2010

Resumen

El INEGI y el Banco de México dan a conocer el Indicador de Pedidos Manufactureros (IPM) del sexto mes de 2010. El IPM incorpora variables similares a las del “Purchasing Managers’ Index” (PMI) que elabora el Institute for Supply Management (ISM) en Estados Unidos de Norteamérica.

El IPM se realiza con los resultados de la Encuesta Mensual de Opinión Empresarial (EMOE), mismos que permiten conocer casi inmediatamente después de terminado el mes de referencia, las expectativas y la percepción de los directivos empresariales sobre el comportamiento del Sector Manufacturero en México.

En junio de 2010, el Indicador de Pedidos Manufactureros presentó un decremento de 0.08 puntos respecto al mes anterior, en su serie ajustada por estacionalidad. Al interior del IPM se observaron disminuciones mensuales, con cifras desestacionalizadas, en los componentes referidos al número de pedidos esperados, al de la producción esperada y al del personal ocupado, mientras que avanzó el correspondiente al de la oportunidad en la entrega de insumos por parte de los proveedores. Por su parte, el componente de inventarios de insumos, el cual actualmente no presenta un comportamiento estacional, registró un crecimiento a tasa mensual.

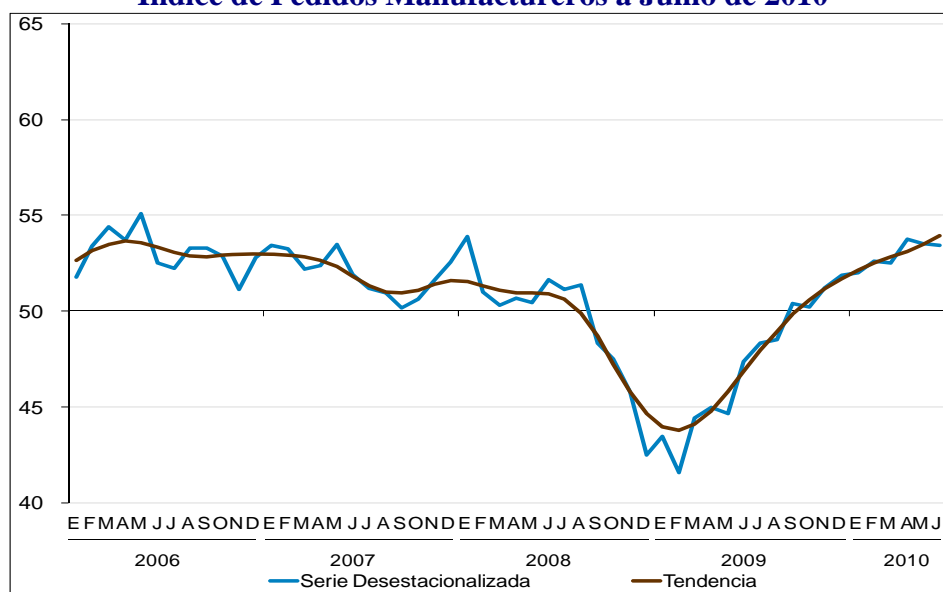
El Indicador de Pedidos Manufactureros en su serie original se ubicó en junio del presente año en 54.5 puntos, lo que significa un aumento anual de 6.3 puntos, derivado de incrementos en todos sus componentes, en comparación con lo reportado en el mismo mes de 2009.

El Instituto Nacional de Estadística y Geografía (INEGI) y el Banco de México informan los resultados del Indicador de Pedidos Manufactureros (IPM) de junio de 2010. Dicho indicador se deriva de integrar las expectativas de los directivos empresariales del sector referido con relación a cinco variables que capta la Encuesta Mensual de Opinión Empresarial. Éstas cubren la siguiente secuencia del proceso productivo de la actividad manufacturera: volumen esperado de pedidos, producción esperada, niveles esperados de personal ocupado, oportunidad en la entrega de insumos por parte de los proveedores e inventarios de insumos.

Cifras Desestacionalizadas

En junio de 2010, el Indicador de Pedidos Manufactureros, medido con datos desestacionalizados, reportó un decremento de 0.08 puntos respecto al nivel del mes inmediato anterior.

Cifras Desestacionalizadas y Tendencia del Índice de Pedidos Manufactureros a Junio de 2010



Con cifras desestacionalizadas, el componente que se refiere al **volumen esperado de pedidos** se redujo en 1.01 puntos, el del **volumen esperado de la producción** disminuyó 1.20 puntos, el que considera el **nivel esperado del personal ocupado** observó un descenso de 1.05 puntos y el referido a la **oportunidad en la entrega de insumos por parte de los proveedores** mostró un incremento de 1.43 puntos. Todas estas variaciones están medidas con relación a los datos obtenidos en mayo de 2010.

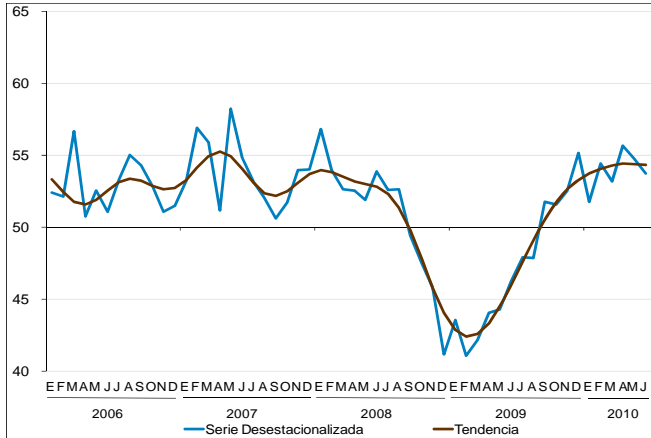
Con la información disponible a la fecha, el indicador que hace mención a los **inventarios de insumos** no presenta un comportamiento estacional, sin embargo sí está influido por el efecto de la semana santa. Por ello, para su comparación mensual se utiliza la serie original ajustada por dicho efecto¹. Este indicador parcial registró, en junio del año en curso, un crecimiento de 1.41 puntos respecto al mes precedente.

Las gráficas siguientes muestran el comportamiento de las series desestacionalizadas y tendencias en los últimos años de los componentes que integran al Indicador de Pedidos Manufactureros:

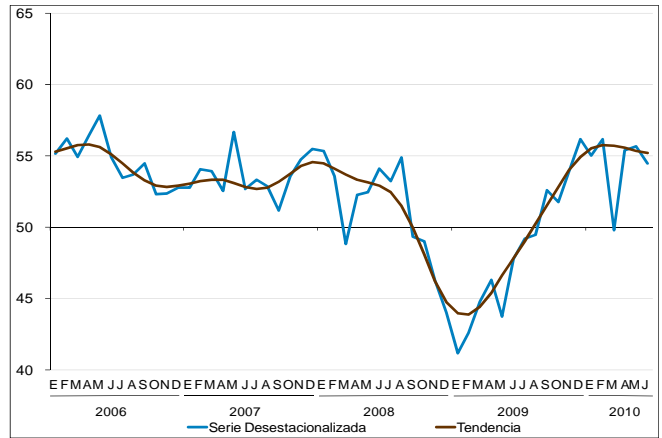
¹ En la medida en que se cuente con un mayor número de observaciones y eventualmente se detecte un patrón estacional, este componente se reportaría en dicho formato.

Comportamiento y Tendencias de los Componentes del Indicador de Pedidos Manufactureros a Junio de 2010

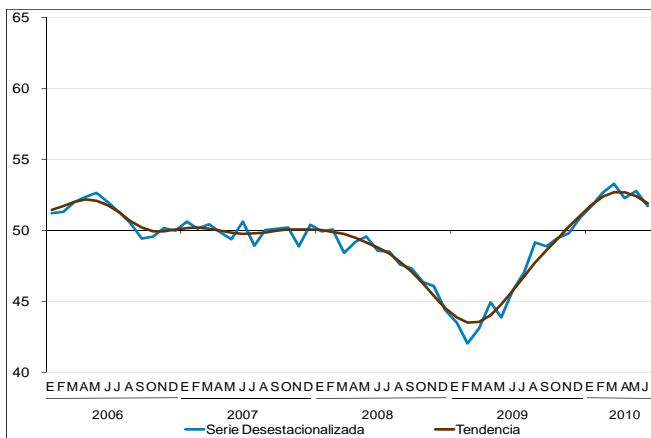
Pedidos



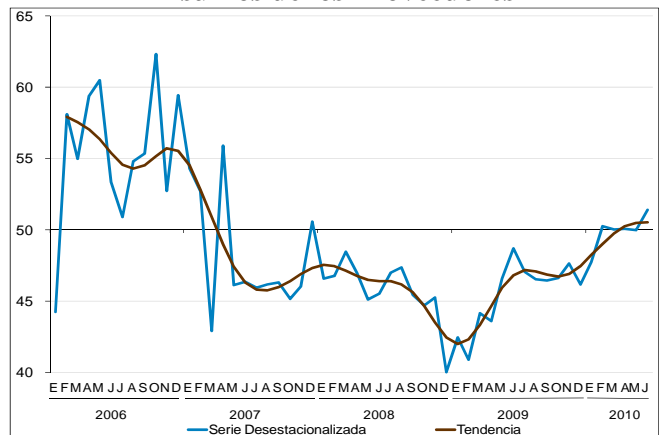
Producción



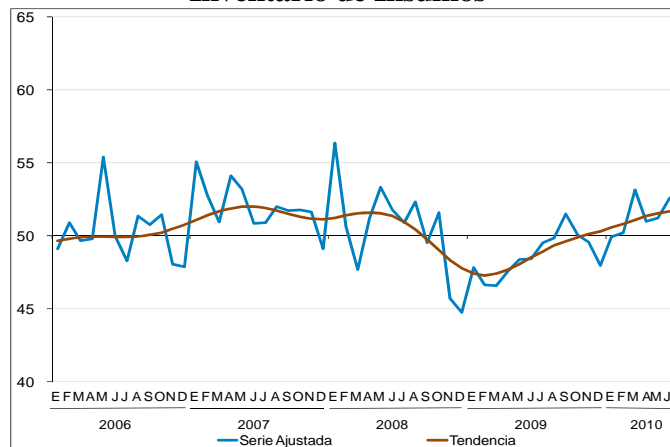
Personal Ocupado



Oportunidad de la Entrega de Insumos de los Proveedores



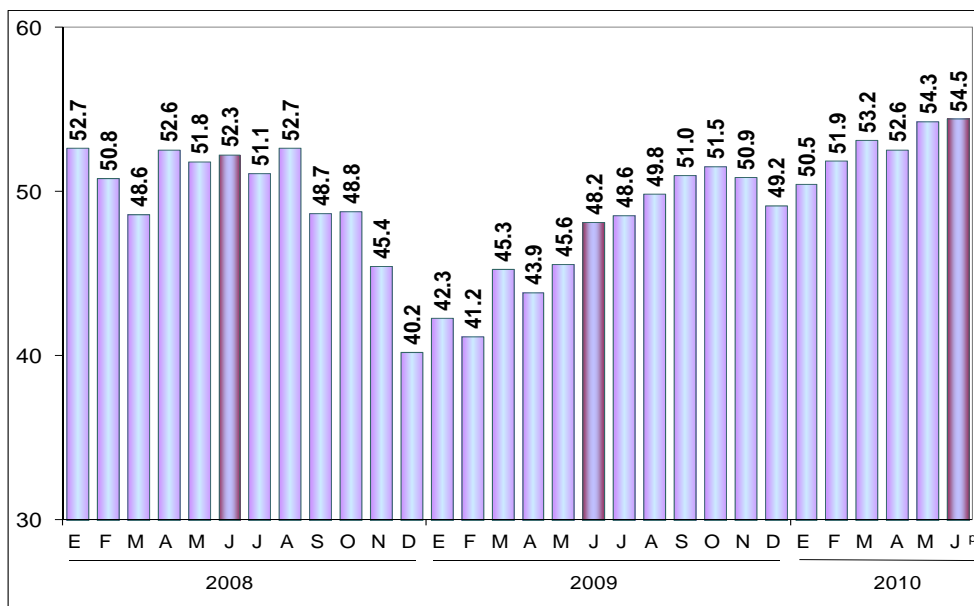
Inventario de Insumos^{1/}



^{1/} Componente no sujeto a desestacionalización, pero sí incluye el ajuste por efecto de Semana Santa.

El Indicador de Pedidos Manufactureros registró un nivel de 54.5 puntos en su serie original en junio de 2010, lo que representa un crecimiento de 6.3 puntos respecto al nivel de 48.2 puntos observado durante el mismo mes de 2009.

Evolución del Indicador de Pedidos Manufactureros a Junio de 2010



Fuente: INEGI y Banxico.

La variación anual que mostró el IPM en el sexto mes de este año fue resultado de incrementos en sus cinco indicadores parciales.

Indicador de Pedidos Manufactureros y sus Componentes

Indicadores	Junio		Diferencia en puntos ^{1/}
	2009	2010 ^{p/}	
Indicador de Pedidos Manufactureros	48.2	54.5	6.3
a) Pedidos.	47.5	55.4	7.9
b) Producción.	49.5	56.7	7.2
c) Personal ocupado.	46.2	52.3	6.1
d) Oportunidad de la entrega de insumos de los proveedores.	49.7	53.0	3.4
e) Inventarios de insumos.	48.4	52.6	4.2

Nota: Los indicadores se generan con los datos referidos al mes de la entrevista.

^{1/} Las diferencias en puntos se obtienen de los respectivos indicadores considerando todos sus decimales.

^{p/} Dato preliminar.

Fuente: INEGI.

Aspectos Metodológicos

La Encuesta Mensual de Opinión Empresarial se lleva a cabo mensualmente y tiene como base una muestra de 503 empresas a nivel nacional. La información es obtenida a través de entrevista electrónica (INTERNET) en cerca de la mitad de las empresas de la muestra, mientras que en el resto se recaba mediante visita al directivo empresarial.

El marco poblacional está formado por el directorio de empresas registradas en el Censo Económico 2004 del Sector Manufacturero, mismo que cuenta con 4,436 empresas, que representan el 65% del personal ocupado y el 86% de los ingresos de las empresas. Para la selección de la muestra se utilizó un diseño probabilístico y estratificado con selección aleatoria e independiente en cada estrato.

La encuesta incluye con certeza a las empresas con 1,000 personas y más. Para calcular el tamaño de muestra se utilizó la variable del personal ocupado con afijación Neyman, obteniéndose una muestra de 503 empresas. En el diseño del cuestionario se incorporaron las recomendaciones de la OCDE y CEPAL, así como las sugerencias del Banco de México.

El **Indicador de Pedidos Manufactureros (IPM)** se elabora considerando las expectativas de los directivos empresariales para las siguientes variables: Pedidos, Producción, Personal Ocupado, Oportunidad de la Entrega de Insumos por parte de los Proveedores e Inventarios de Insumos.

El IPM resulta de la agregación de los cinco indicadores mencionados. Tales indicadores consideran distintas etapas o variables del proceso productivo que normalmente efectúan las empresas manufactureras. Ello se muestra a continuación:

1. Pedidos (30%)
 - ¿Cómo considera usted el comportamiento en el volumen total de pedidos a su empresa provenientes de los mercados, interno y externo, para los periodos indicados respecto al inmediato anterior?
2. Producción (25%)
 - Para los periodos indicados respecto al inmediato anterior señale ¿Cómo se comportó el volumen físico de producción de su empresa?
3. Personal Ocupado (20%)
 - ¿Cómo evolucionó y estima que lo hará el número de obreros y empleados dependientes de su empresa, o de otra razón social que laboran en la misma, en los periodos indicados respecto al inmediato anterior?
4. Entregas de los Proveedores (15%)
 - ¿Para los periodos indicados con respecto al mes anterior, cómo califica la oportunidad de la entrega de insumos por parte de los proveedores?

5. Inventarios (10%)

- ¿Cómo evolucionó el volumen físico de sus inventarios de insumos y bienes intermedios para los periodos indicados respecto al inmediato anterior?

Para cada una de las preguntas el informante tiene cinco opciones de respuesta: Mucho mayor, Mayor, Igual, Menor y Mucho menor, excepto para la cuarta pregunta, cuyas opciones de respuesta son: Más rápida, Rápida, Igual, Lenta y Más lenta.

Cada nivel de respuesta cuenta con un ponderador:

Opción de respuesta	Ponderador
Mucho mayor	1.00
Mayor	0.75
Igual	0.50
Menor	0.25
Mucho menor	0.00

En el IPM el valor de 50 constituye el umbral para delimitar una expansión de una contracción en la actividad del sector manufacturero.

Es importante destacar que la gran mayoría de las series económicas se ven afectadas por factores estacionales. Éstos son efectos periódicos que se repiten cada año y cuyas causas pueden considerarse ajenas a la naturaleza económica de las series, como son las festividades, el hecho de que algunos meses tienen más días que otros, los periodos de vacaciones escolares, el efecto del clima en las diferentes estaciones del año, y otras fluctuaciones estacionales como, por ejemplo, la elevada producción de juguetes en los meses previos a la Navidad provocada por la expectativa de mayores ventas en diciembre.

En este sentido, la desestacionalización o ajuste estacional de series económicas consiste en remover estas influencias intra-anales periódicas, debido a que su presencia dificulta diagnosticar o describir el comportamiento de una serie económica al no poder comparar adecuadamente un determinado mes con el inmediato anterior. Analizar la serie desestacionalizada ayuda a realizar un mejor diagnóstico y pronóstico de la evolución de la misma, ya que facilita la identificación de la posible dirección de los movimientos que pudiera tener la variable en cuestión, en el corto plazo. Cabe señalar que la serie desestacionalizada del Indicador de Pedidos Manufactureros se calcula de manera independiente a la de sus componentes.

La información contenida en este comunicado es generada por el INEGI y el Banco de México con base en la Encuesta Mensual de Opinión Empresarial y se da a conocer en la fecha establecida en el Calendario de Difusión de Información de Coyuntura del INEGI.